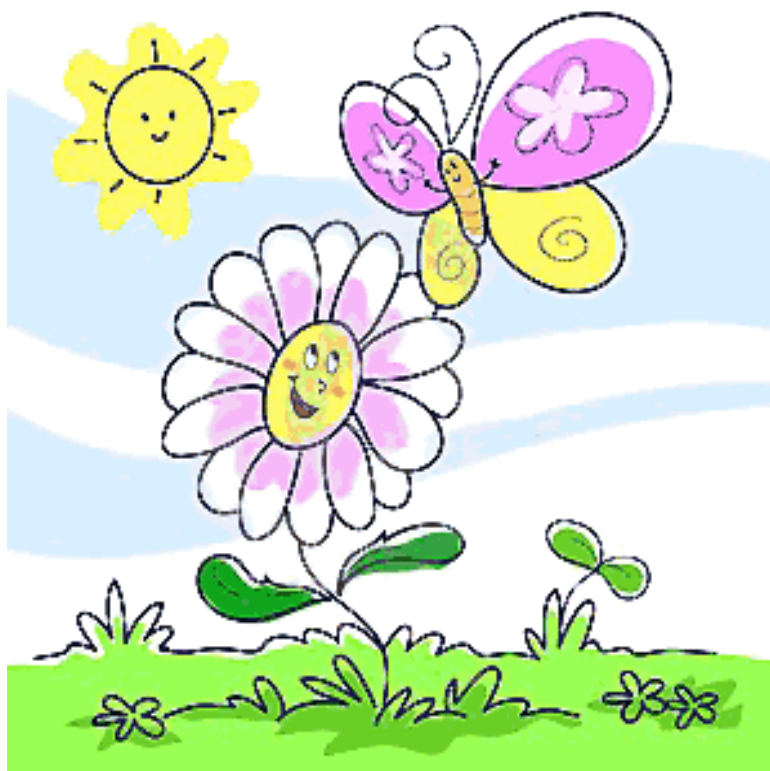


# JARNÍ PŘÍLOHA PRO STAROVIČSKÉ ŠKOLÁČKY A MATEŘINKY



POSLOVÉ JARA

ANEB

NÁDHERNÉ DIVADLO PŘÍRODY ZAČÍNÁ

František Halas: Návrat

*Vlaštovi ky, vlaštovi ky,  
povídalky, švito i ky,  
už nám z dálky jaro nesou,  
na domov se celé t esou...*



**Pohádkový skřítek Racochejl nám odemkl jaro – zaťukalo na dveře a má je zcela otevřeny. Jaro se vrátilo i do Staroviček a jejich okolí, vítá je celá jižní Morava. Letos, nemohouc se dočkat konce do té doby nijak výrazné zimy, jakoby se zvláště v Podpálaví pomaloučku osmělilo již v polovině ledna, ale následné mrazivé dny však daly za pravdu lidovým pranostikám.**

Pranostika „*Na svatého Kruta přichází zima krutá*“ /19.ledna/ se sice ještě nevyplnila, ale únorové „*O svaté Scholastice navleč si rukavice*“ /10. února/ či „*Na svatého Valentina zamrzne i kolo mlýna*“ /14. února/ jakoby nám vzkázaly, že jaro je přece jen ještě daleko.

Ale ono přišlo – přišel čas radosti a naděje. Příroda, v níž nacházíme své potěšení, se probudila ze zimního spánku, sluníčko se nám vrátilo na severní polokouli a začíná více a více hřát, na zahrádkách i nad našimi hlavami jsme už před časem přivítali posly jara.

Tažní ptáci postupně opouštějí svá africká zimoviště a vydávají se na různě dalekou a nástrah plnou pouť i do svých starovičských hnízdišť – zdaleka však nejsou ještě všichni tady.

S těmi ptáčky – otužilci, kteří tu přezimovali s námi, tvoří neodmyslitelnou a přirozenou součást zdejší přírody /našich zahrad, polí, mezí, sadů, dvorů, chlévů, vinogradů/. Bez nich, bez jejich zpěvu a šveholu, které jsou vlastně nejvýraznější a nejnápadnější ptačí vizitkou, by bylo nebe nad námi smutné a pusté. Už před čtvrtou hodinou ranní, kdy vás čekají ještě tři, čtyři veršiky klidného spánku, začínají první ptačí koncerty.

Tito, většinou malí, drobní, nenápadní, čilí, plaší či někdy i dotěrní /ale to jim promineme/, pěkně zbarvení a krásně zpívající

tvorečci – někteří užiteční, někteří třeba i někdy škodící, migrující /stěhovaví/ či stálí, se stali už dávno jistě i vašimi kamarády.

Zkusme aspoň trochu nahlédnout do jejich sociálně složitěho života a mnohé z těchto tajů pochopit – je třeba ptáčky umět vnímat!

Ne nezajímavé a velmi poučné bylo pro mě, za účelem verifikace jednoho zajímavého obsáhlejšího vlastivědného článku, setkání při vínečku a povídání si o životě ptáčků v Podpálaví s předním evropským ornitologem /ornitologie je vědní disciplína zkoumající život ptáčků/

doc. RNDr. Karlem Hudcem, DrSc., autorem několikadílného projektu *Ptáci* z ediční řady Fauna ČR a SR a dalších 300 odborných publikací, důvěrně znajícím jižní Moravu a zdejší ptáčky a čtenářům Starovičského zpravodaje posílajícím hezké jarní pozdravení.

Jen pomalu, krůček po krůčku, se daří odhalovat složité sociální chování ptačích párů, rodin, pochopit pozadí jejich migrace /stěhování/, kdy táhnou ze svých afrických zimovišť na tisícikilometrové vzdálenosti přes poušť, přes moře, přes vysoké hory a umí se orientovat v nepřehledném terénu.

*Jak k nám najdou stěhovaví ptáčci správnou cestu?*

V noci jim jako vodítko slouží postavení hvězd, zejména poloha Polárky /nejjasnější hvězda v souhvězdí Malého vozu/ a je třeba říct, že oblačnost zakrývající hvězdy jim orientaci velmi ztěžuje, ve dne je vede poloha Slunce, ne nevýznamné je i působení magnetického pole.

U ptáčků je nejdokonalejším a nejdůležitějším orgánem oko – vidí mnohem lépe než člověk i než ostatní živočichové /vidí barevně jako člověk/. Zrakem sledují krajinu, nad níž letí a rozpoznávají místa, která už

znají. Většina ptáků má schopnost navigace /určení směru a polohy při letu/ s přesností 10-15 km od cíle, kam míří. K dosažení konkrétního místa /svého hnízda/ využívají orientačních bodů v krajině. Z „ptačí perspektivy“ vidí krajinné prvky, které pozemní pozorovatel vůbec nevnímá – pamatují si nejen nápadné útvary v okolí /Pálavu, starovičský či zaječský kostel, vodojem s logem Vodafonu, stromy v parku.../, ale do nejmenších podrobností si třeba vlaštovky pamatují i umístění svého hnízda /třeba u vás na dvoře či ve chlévě/. Je až neuvěřitelné, že ptáčci vždy najdou po cestě třeba až z daleké jižní Afriky svůj domov – tajemství ptačího stěhování a návratů není ještě zcela odhaleno.

Vždyť někteří ptáčci – hmyzožravci nás opouštějí už v létě, kdy mají ještě potravu dostatek, jiní s odletem otálejí a zůstávají u nás až do zimy /případně se snaží přezimovat/, ač hynou pak hladem a zimou?! Zdá se, že potrava a teplo jsou sice důležitými, ale asi ne hlavními činiteli tažného pudu ptáků.

A naopak – špačci, zejména však skřivánci, přilétají mnohdy jako „poslové jara“ už v únoru.

Záleží na průběhu zimy, návrat v souladu s pranostikami „*Na Hromnice musí skřivánek vrznout, i kdyby měl zmrznout*“ /2. února/, či „*Na svatého Blažeje pije skřivan z koleje*“ /3. února/ nemusí platit a může kolísat až o měsíc /letos se pranostika a skutečný návrat skřivánka do Podpálaví míjely o tři týdny/.

Ptáčci přiletivší ještě do přetrvávající zimy se však nikdy už nevracejí zpět nebo aspoň jižněji, kde by jim bylo tepleji a kde by našli potravu – trpí u nás raději hladem či po enormě dlouhé zimě i hynou.

Právě migrace ptáků patří k těm přírodním úkazům vzbuzujícím snad nejvíce naši

zvědavosti - drobný ptáček zápasí s živly a nástrahami a podniká dalekou cestu, která by byla nad lidské síly. Mnohá tajemství migrace a vůbec života našich ptáčků - zpěváků už byla odhalena, ale zdaleka nevíme o tom jejich neuvěřitelném světě všechno – třeba to zůstane navždy jen jejich tajemstvím.

Tzv. *kroužkování ptáků* odhaluje z jejich života mnohé /k prvnímu úspěšnému označení čápa kroužkem došlo už v roce 1880/ z populační dynamiky, z věrnosti k hnízdišti a k partnerům, stěhovacích cest, rychlosti tahu, odpočinkových míst, otázek zimovišť, stáří ptáků atd... /malé, lehoučké kovové kroužky s vyraženými kódy se upevňují ptákům na nohu, v dnešní době se využívá i vysílaček, jejichž signály jsou přenášeny přes satelit, a tak lze přesně zjistit, kde se ten či onen ptáček zrovna nachází/.

Starovičské školáčky a mateřinky ujistí uji, že ptáčkům se nesmí při kroužkování, byť jen vytrhnutím peříčka, ublížit, musí se s nimi zacházet velmi opatrně a jemně a po okroužkování musí být ihned puštěni na svobodu. V České republice se ročně pro vaši představu okroužkuje na 100000 ptáků, počet zpětných hlášení je asi 10 procent /na Balkáně a v Itálii se ptáci při tahu ve velkém chytají do sítí a prodávají se jako zvěřina, na severoafrickém pobřeží v době tahu hnízdící ostříž jižní likviduje zejména od nás letící vlaštovky/.

Nejnovějším číslem ornitologů vyjadřujícím počet druhů zjištěných ptáků v České republice je číslo 404 – pravidelně jich u nás hnízdí 187, ve starovičském regionu zhruba 70, přímo v lidských sídlech 29 druhů.

Jižní Morava, díky především výhodné geografické poloze, patří k nejvýznamnějším a

nejznámějším přírodním rezervacím České republiky.

Ptáčci vyhledávají blízkost člověka – nacházejí tu vhodná místa pro založení hnízd i snadnější zdroj potravy. Jak víte jistě z vlastní zkušenosti, nejčastějším ptákem i starovičských ulic a humen je *vrabec domácí* – první ptačí druh, který se u člověka usadil trvale. Je to nejhojnější pták zeměkoule tokající už v únoru, s umístěním a vzhledem hnízda si nedělá starosti /neučesaným klukům se přece říká: „*máš vlasy jak vrabčí hnízdo*“/.

Rodičovský pár vrabčáků hnízdí za rok až čtyřikrát – ve Starovičkách se to možná zatím tak nejeví, ale ornitologové tvrdí, že vrabčáků - čimčaráků v přírodě ubývá.

K člověku však přilnul i náš každodenní průvodce *kos černý* /až do začátku 20.století velmi plachý lesní pták/ - jeho vlastní je mimo nejsevernější části celá Evropa. Teď na jaře, časně ráno ještě za tmy, můžeme slyšet melodický zpěv samečka sedícího na střeše, přes den šmejdícího v zahrádkách a vytahujícího ze země žížaly. V zimě bývá častým hostem vašich krmítek.

Nepřehlédnutelná je i *hrdlička zahradní* - ptačí přivandrovalec přebývající u člověka rovněž po celý rok. Její původní vlastní je Indie a jižní Čína. Dostává se do Malé Asie, kde se stala chráněným ptákem sultánů a vzácným korunovačním darem. Odtud se zabydluje na Balkáně a v roce 1943 je zaznamenán její výskyt i u nás. Rychle se množí /hnízdí až čtyřikrát do roka/ a nevádí jí ani krutá zima – proč z teplé Indie přešla do zimy, zůstává záhadou?

Z drobných ptačích druhů se do blízkosti lidí nastěhovaly také *sýkorky* /*sýkorka koňadra* a *modřinka*/ a ty bývají především denním hostem vašich zimních

krmítek. Dnes obývají celou Evropu, velkou část Asie i severní Afriku. Sýkorky patří k nejstarostlivějším rodičům ptačí říše – před vyvedením mláďat z hnízda přilétají s housenkami v zobáčku až 800 krát za den.

A tak bychom mohli pokračovat – to byli ti nejznámější, s nimiž se denně setkáváte.

K lidem má blízko rovněž častý návštěvník vašich krmítek a jeden z nejznámějších hostů vašich zahrad, rychlý letec /52 km/hod./, který však usedá i na vaši ruku a nechá se krmit - *pěnkava obecná*.

V blízkosti lidí, a to i přes zimu, se zdržuje *zvonek zelený*. S koňmi téměř zmizel i ze starovičských ulic a z těch nejrušnějších míst *chocholouš obecný* – zdrojem jeho potravy byl koňský trus /kobylenec/ a koník pana Františka Úlehly situaci zřejmě nezachránil.

Ze stálých ptáků jižní Moravy a okolí Staroviček připomínám ještě *strnada obecného* s jeho zvonivým zpěvem či čiperného, neposedného, v parku a zahradách žijícího, jednoho z nejmenších evropských ptáčků /váží jen 8 g/ - *střízlíka obecného*.

Z lesa do našich zahrad a krmítek zalétává mistr v rozlouskávání slunečnicových semínek *brhlík lesní*, společnost nám dělá i ptáček s neobyčejnou silou v zobáčku, umějící rozlousknout i tvrdé skořápky a pecky třešní či meruněk – *dlask thustozobý*, zrovna tak jako jeden z nejpeštěji zbarvených zpěvných ptáků, velmi opatrný zejména v době hnízdění, s hnízdem vždy pečlivě zamaskovaným a prozrazujícím se vlastně jen svým zpěvem – *stehlík obecný*.

Jste-li na procházce poblíž pole, kde se zrovna oře, můžete za pluhem vidět menší či větší hejna *racka chechtavého*, nad poli

už od února krouží jeden z nejhornějších evropských dravců *káně lesní*, na zemi číhající u hraboších nor.

Především v zimě můžete v parku či zahradách zahlédnout *hýla obecného* /nemají ho rádi sadaři, protože na jaře uštípuje pupeny ovocných stromů/, na krmítko občas zaletí i *žluna zelená*.

Nesmíme však zapomenout ani na našeho zimního hosta, Rumburaka – *havrana polního* /„naši havrani“ k nám s nastávající zimou přilétají od ruského Uralu a brzy na jaře se tam ve velkých hejnech vracejí/.

Jak již bylo vzpomenu, sociální život ptačí rodiny je velmi složitý – mnohé páry jsou spolu po celý život a to i mimo hnízdní dobu /čápi, labutě, ale např. i chocholouši/, ale i u mnohých ptáčků - zpěváčků se na hnízdě rok co rok scházejí stejní rodiče /vlastovky, špačci/, i když dobu od podzimního odletu na africká zimoviště až do jarního návratu třeba do starovičského hnízdiště tráví odděleně. Ani ptačí polygamie /nevěra/ není u ptáků, zejména hnízdících v koloniích, žádnou vzácností /pevné „manželské svazky“ nemají např. křepelky, kdy sameček žije s třemi křepelkami/.

V době hnízdění obývá každý ptačí pár vymezené území /hnízdní teritorium/, jehož velikost bývá různá – u drobných pěvců je to např. 50-70 m kolem hnízda. Když ptáčci obsadí své teritorium, vehementně to oznamují svému okolí intenzivním zpěvem.

Hnízdo si ptáčci staví poměrně rychle /několik dní/ - u malých ptáků staví hnízdo sama samička, u jiných zase jen sameček a samička hnízdo vystylá, někdy staví oba dva. Hned potom snáší samička vajíčka. Někteří ptáci hnízdí jedenkrát ročně, jiní

dvakrát, třikrát, vrabci, jak jsem již předeslal, až čtyřikrát. I doba sezení na vajíčkách je různá – u menších ptáčků v závislosti na teplotě prostředí je to rozpětí 12-15 dní, větší ptáčci zahřívají svá vajíčka 20-30 dní, někteří třeba až 80 dní. Po osamostatnění mladí ptáčci obvykle domov opustí a rodiče zůstávají věrni svému místu – zahnízdí tam třeba ještě v témže roce nebo se tam za rok vracejí, jak to znáte třeba u vlaštoviček.

Ne všechna ptačí mláďata se však dožijí svého prvního hnízdění – většina z nich z různých příčin zahyne ještě v roce, kdy se vylíhla /např. u sýkorky koňadry se dožije jara dalšího roku jen 13 procent mláďat, tj. jen každé sedmé, u rehka „kominíčka“ přežívá jen každé třetí ptáčátko/.

Jistě máte vyzorované, že někteří ptáčci vám létají nad hlavami, posedávají po stromech, po střeších, cvrlikají vám pro radost po celý rok a neopouštějí svá rodiště ani v zimním období – to jsou *ptáci stáli*.

Jiní ptáci opouštějí každoročně na sklonku léta a na podzim své domovy a odlétají /migrují/ třeba až do tisíce kilometrů od Staroviček vzdálených teplých krajín, nejčastěji na svá africká zimoviště – to jsou *ptáci tažní*.

Některým evropským ptákům stačí k přezimování mírná zima v jižní či jihozápadní Evropě, jiní letí přes Středozemní moře do severní Afriky, ti teplotněji zimují až pod rovníkem a „naše vlaštovičky“ odlétají dokonce až do jižní Afriky.

Někteří se od nás vydávají na dalekou cestu za teplem výlučně ve dne /vlastovky/, vám známý skřivánek začíná svou pouť vždy až po západu slunce a bez přestávky letí 4-5 hodin, což znamená, že urazí 150-200 km.

Jsou však i migranti noční /špaček, drozd, jiříčky.../. Ptáčci cestují většinou společně. Většina tažných ptáků se však musí na své cestě po dlouhém letu zastavit, odpočinout si, obnovit zásoby energie – k tomu slouží tzv. *odpočinková místa* /tu se ptáci zdrží a nabírají nové síly, od několika dní až po několik týdnů, u nás jsou takovým odpočinkovým místem pro vodní ptáky táhnoucí ze severu na jih lednické rybníky a novomlýnské nádrže pod Pálavou/.

Denně /případně v noci/ urazí ptáčci různou vzdálenost a rychlost jejich letu při tahu se liší podle druhů /např. špaček letí rychlostí 74 km/hod./. Ptáci migrující bez zastávky jsou spíše výjimkou než-li pravidlem /*ctie rákosní* letí 3 000 km nepřetržitě 3-4 dny/.

Aktivní mávání křídly vyžaduje velké množství energie. Právě ta nejmenší křídla jsou schopná největší míry manévrování a umožňují ptákům letět nejen dopředu, ale i zastavit se ve vzduchu, ba i couvat /u nás nežijící, nejmenší ptáček na světě *kolibřík*, vážící necelé dva gramy, mávne za vteřinu křídly až 40 krát/.

I techniky letu jsou rozmanité a z převážné části závisejí na hmotnosti ptáka, jakož i na velikosti a tvaru křídel, ba i na peří, s jehož pomocí ptáci řídí proudění vzduchu /dokonce lépe než-li letadlo/.

Obecně lze říct, že létání ve velké výšce /např. *husy indické* byly zaznamenány ve výšce až 9 000 m, u nás *kačeny divoké* 6 400 m, *rorys* 2 000 m/ může pro ptáky znamenat smrtelnou srážku s letadlem. Maximální možné výšky letu dosáhnou, jakmile klesne obsah kyslíku ve vzduchu a hustota vzduchu natolik, že jsou znemožněny normální tělesné pochody.

Opeřenci se musí na dalekou cestu i náležitě připravit – konec léta je obdobím, kdy si ukládají tukové zásoby, které jim poslouží jako zdroj energie během letu. Většinou také přepeřují /pelichají/ a procvičují výkonnost létacích

svalů /především ti, kteří poletí přes poušť či oceán a nebudou mít možnost během letu shánět potravu/.

*Migrační trasy* se vytvářejí po mnoho generací a nemění se jen tak, přičemž vhodná trasa mezi

hnízdíštěm a zimovištěm nemusí být právě ta nejkratší – někdy jsou v cestě překážky, které jsou nad možností táhnoucích ptáků /např. *čápi* se vyhýbají přeletu nad mořem, závažnou překážku představují i Pyreneje/.

*Existují tři hlavní směry tahu:*

1. ptáci letí přes západní Evropu a Pyrenejský poloostrov směrem k Gibraltar a přes „jen“ 13 km širokou mořskou úžinu dále do Afriky,
2. přes Itálii a Sicílii na tuniský mys Bon a dále do Afriky,
3. přes Balkánský poloostrov, Bospor, do Turecka a přes Arabský poloostrov do Afriky /tudy táhnou např. „naši čápi“/.

## Jak známe či neznáme „posly jara“?

### *Špa ek obecný*

„*Špaček přináší zprávu o jaru, vlaštovky jaro a teplé dny*“

Tento původně lesní pták mnohdy přilétá už koncem února. Zimuje v severní Africe, část i v jižní Evropě, kde dělá velké škody na olivách. Po vyhnízdění se spojují v početná hejna /velké podzimní hejno čítá až 100 000 špačků/ a navštěvují sady, zahrady, vinohrady. Ornitologové tvrdí, že jich ubývá, vinohradníkům se to však nezdá. Jsou to rychlí letci, nocují v rákosových porostech u lednických rybníků a v povodí Trkmanky. Odlétají až v říjnu.

### *Drozd zp vný*

Statný, hlasitě zpívající pták, přilétající k nám začátkem března. Migruje v noci – jednoho, ještě chladného březnového rána nás upoutá nápadný flétnový zpěv oznamující, že samečkové se vrátili ze zimovišť v severní Africe /samičky se vracejí opožděně a vybírají si partnery už s hnízdním teritoriem/. Odlétají koncem září.

### *Konipas bílý*

Jeho domovem je celá Evropa. Přilétá ze Středomoří v polovině března a odlétá až v listopadu. Rád se zdržuje v místech, kde se chová dobytek.

- *horský*

Štíhlý pták s nápadně dlouhým ocáskem, jímž stále potřásá, rovněž má rád dvorky s hnojišti.

- *lu ní*

Migruje zásadně v noci a na velké vzdálenosti – přes Saharu míří do Senegalu.

### *Linduška úhorná*

I ze Staroviček a z okolí téměř zmizela. Přilétá ze severní Afriky koncem dubna, odlétá začátkem září.

- *lesní*

Zimuje až pod Saharou, můžeme ji vidět a slyšet zejména v Pouzdřanské stepi.

### *Krutihlav obecný*

Dnes je už řídkým druhem. Ve druhé polovině dubna se v zahradách ze špiček stromů ozývá jeho jednotvárné, jakoby naříkavé volání. Opouští nás na přelomu srpna a září a zimuje od severní až po tropickou Afriku.

### *Bramboří ek hn dý*

Přilétá k nám koncem dubna, loučí se v posledních srpnových dnech. Nejvíce se mu líbí ve vinohradech.

### *Ost ů lesní*

Jeden z nejrychlejších dravců – dokáže polapit vlaštovku v letu /on sám letí až

180 km/hod./ . Přilétá koncem dubna. Mladí ostříži odlétají už koncem srpna, starší ptáci až v říjnu. Zimují ve východní a jižní Africe.

### **Lelek lesní**

Ve Starovičkách ho nevidáme, žije v lese a také téměř vymizel. Koncem dubna přilétá do svých hnízdišť v doubravách u Dubňan. Odlétá začátkem září.

### **áp bílý**

*„Na svatého Řehoře čáp letí přes moře, žába hubu otevře, líný sedlák, který neoře“ /12. března/*

Jak již bylo řečeno, naši „podpálavští čápi“ volí letovou trasu přes turecký Bospor. I u nich došlo k úbytku populace /do konce 80.let 20.století poklesla populace čápa bílého v Evropě o více než 50 procent/.

Při své cestě je závislý na teplých vzdušných proudech /při letu plachtí/, proto táhne jen ve dne a doba tahu je až dvouměsíční. Letí ve výšce 1 000 – 2 500 m, rychlostí necelých 50 km/hod., letí vždy v hejnech /až 500 čápů/. U nás hnízdí v lužních lesích, velká čapí kolonie se nachází u Mikulčic, poslední klasické hnízdo na stožáru /už ne na komíně/ můžeme vidět v Pouzdřanech. Člověka se nebojí, nikdy nehnízdí na zemi. Přilétá začátkem dubna a v srpnu odlétá do svého zimoviště v jižní Africe. Snáší 3-4 vejce – paní čáповá zasedne a pan čáp jí nosí potravu, děti pak krmí oba. I když je čapí manželství pevné, čapí rodiny spolu netáhnou /rodiče cestují dříve než mladí čápi/. „Kostel, škola a čápi“ – to bylo kdysi na vesnici cosi nedotknutelného. V lužních lesích u Strachotína, Milovic, Mušova, Věstonic, Nových Mlýnů je možné se setkat i s **ápem erným** /je mnohem plašší a neklape zobákem/.

### **Vlaštovka obecná**

Každoročně přilétají začátkem dubna a veselým štěbetáním oznamují příchod jara. Jejich hlavním zimovištěm je jižní Afrika /vzdálenost 8 000 km/, zimují však i ve středoafrickém Kongu – táhnou pomalu přes Saharu, kde jich v písečných bouřích spousta zahyne a přes Středozemní moře /500- 600 km/. Ze skalnatých míst se přestěhovaly k lidem, kde našly vhodnější životní podmínky. Mistrně staví svá hnízda a nejraději se stěhují do stájí, chlévů či chodeb domů. Hnízdí dvakrát do roka /4-6 vajíček/, mladé vlaštovičky vylétnou z hnízda za 3 týdny.

Ornitologové u nás napočítali zhruba 500 000 párů vlaštovek – z rodičovského páru, který se vydá na cestu, se pravděpodobně vrátí jen jeden – úmrtnost je 50 procentní. „Panny Marie narození, vlaštoviček rozloučení“ /8. září/.

Početná hejna vlaštovek se však od nás zvedají až v polovině září, společně odpočívají a denně bez přestávky letí 100 – 300 km.

Vlaštovky, které úspěšně vyhnízdily, se vracejí do stejných míst, ba i do stejného hnízda /mladí ptáčci rovněž přilétají na jaře do kraje, kde se vylíhli/.

**Ji i ka** – se k nám vrací 14 dnů po vlaštovkách.

### **Rehek domácí**

Lidově se mu říká „čermáček“ nebo „komíníček“ – sameček je jakoby proletěl komínem.

Vrací se k nám ze subsaharské Afriky začátkem dubna a vrzavě propěvuje na střeších či televizních anténách. Nevadí mu ani blízká přítomnost člověka, svému území je věrný a vrací se tam po celý svůj ptačí život. I on patří mezi velmi starostlivé rodiče a krmí a krmí... Odlétá koncem září.

### **Rorýs obecný**

Pobývá u nás od května do začátku srpna, živí se výhradně hmyzem a jen jeho malý úbytek ho nutí brzy odlétnout do jižní Afriky. Za den při migraci urazí až 900 km, letí 160 km/hod. a spí v noci za letu /na zemi se vlastně ani neumí pohybovat, jen létá/.

### **Slavík obecný**

*„Slaviček začíná zpívat, až když se může napít rosy z březového listu“*

Je to ptáček proslulý nádherným, zejména nočním zpěvem. Táhne vždy v noci a vrací se k nám v polovině dubna /nejdříve přiletí samečci/, koncem srpna odlétají do tropické Afriky – i ve Starovičkách ho můžeme spatřit především v místech s křovinami.

### **uhýk obecný**

Patří do čeledi drobných pěvců, kteří, ač sami drobní, loví i malé ptáčky, savce, plazy, větší hmyz. Říká se mu „řezník“ – napichuje ulovenou kořist na trny keřů do zásoby. Vrací se začátkem května z tropické a jižní Afriky /je to pestře zbarvený ptáček/.

### **Lejsek šedý**

Čilý ptáček, který je rád v blízkosti lidí, vidáme ho především v našich zahradách – přilétá ze zimovišť v Angole na přelomu dubna a května a odlétá už koncem srpna.

### **Budní ek menší**

Jeden z prvních tažných ptáků – do našich zahrad, parků přilétá a zpívá tam už v polovině března. Hnízdo si buduje zásadně na zemi a dokonale je maskuje – na jih odlétá koncem srpna.

### **Sedmihlásek obecný**

Po celý den ho slyšíme zpívat hlasitým, příjemným hlasem a při svém zpěvu často mění stanoviště /stromy, keře, větve.../.

### **Zvonohlík zahradní**

Koncem března se do našich zahrad vrací z jižní Evropy a denně nám příjemně a švitořivě zpívá. Je hostem našich zahrad a míst se stromy – loučí se s námi až v říjnu.

### **Rákosník zp vný**

Z východní Afriky k nám nachází cestu v polovině května, je známý svým zpěvem i za úplné tmy. Bývá vidět i slyšet i u malých vodních ploch – třeba „U luže“ či u „Podkovy“. Koncem srpna odlétá.

Před lety žil na Pálavě i **sokol st hovavý** /střemhlav dosahuje rychlosti až 280 km/hod./.

Vzpomínaná „Podkova“ je také místem výskytu **divokých ka en a led á ka**.

Při vycházce do starovičské přírody jistě narazíte na po celé Evropě rozšířenou **sojku** – velmi ostražitého ptáka po spatření člověka spustivšího halasný křik /najdete tu však třeba „sojčí pérko za klobúček...“/.

Jak mě ujistil starovičský myslivec Pavel Prát, sojek je v revíru dost. Horší je to s **bažanty** – těch je žalostně málo.

No a zdánlivě neobratný, podsaditý pták, při migraci překonávající poušť i moře, k nám se ze severní Afriky a Arabského poloostrova vracející koncem dubna a nabízející „**pět peněz, pět peněz**“ – **k epelka polní** vymizela z našeho regionu úplně.

*Zvláště Vy, především dětští čtenáři tohoto povídání o ptáčkách, nekráčejte nevšimavě životem. Zajděte si třeba do starovičského parku s jeho keři, modřínou, smrky, borovicemi, zeravy, vzrostlými břízami, projděte se Dědinou, silnicí na Šakvice s jejími lipami, zastavte se před zahrádkami u „objížďky“ či u Malinkova humna pod kostelem – tam všude se ptáci shromažďují.*

*Posaďte se na chvíli v úkrytu s dalekohledem u ptačího hnízda či postůjte třeba i pod dráty, na nichž se na přelomu léta a podzimu před odletem houfují vlaštovičky a poznáte aspoň malou část složitého a bohatého života těchto tvorečků.*

*Jsou nedílnou součástí i starovičské přírody a rozdávají se každému, kdo dokáže přírodu vnímat otevřenýma očima a otevřeným srdcem - jsou to naši starovičští ptácci - zpěváčci.*

*Obecně hodně zničená příroda ptáčkům neprospívá – na místech, kde kdysi byli běžní, se dnes už s nimi nepotkáme. Proto je chraňme a vytvářejme jim nové domovy – takovým se jistě stane, za pár let až vzrostou stromy, i v březnu osázená lokalita Tálky.*

*Jižní Morava a i Starovičky jsou a budou plně ptačího zpěvu – jen ho umět poslouchat!*

*Pokud byste chtěli ptáčky - zpěváčky jižní Moravy poznat skutečně blíže, pak doporučuji DVD:*

**„Obrazový a zvukový atlas ptáků jižní Moravy“** /2. vydání/, což je interaktivní kombinace fotografií, hlasů a popisu 120 ptačích druhů jižní Moravy – umožní vám naučit se v přírodě a ve vašich zahradách rozeznávat jejich zpěv a najít je v jejich obvyklém prostředí /375 Kč, Knihkupectví Academia, nám. Svobody 13, Brno/.

Především, ale nejen, starovičským školáčkům a mateřinkám na jaře 2012

PhDr. Ladislav Valihrač



**Špaček obecný**



**Drozd zpěvný**



**Konipas Bílý**



**Linduška úhorná**



**Zvonohlík zahradní**



**Krutihlav obecný**



**Lejsek šedý**



**Bramborníček hnědý**



**Ostříž lesní**



**Budníček menší**



**Sedmihlásek obecný**



**Čáp bílý**



**Rehek domácí**



**Vlaštovka obecná**



**Rorýs obecný**



**Slavík obecný**



**Žuhýk obecný**